

Configurazione Wi-Fi su GNU/Linux

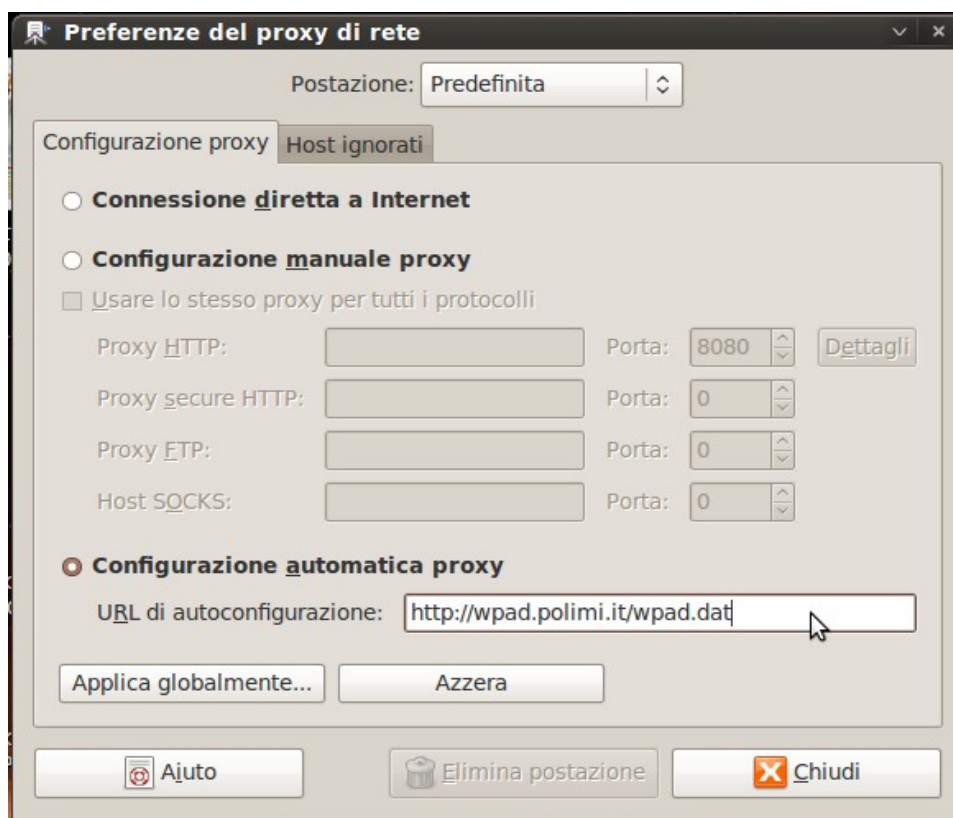
La guida è pensata per Linux Ubuntu 9.04

Copyright 2009 by Andreabont – Licenza GNU FLD

CONFIGURARE IL PROXY

Prima cosa in assoluto da fare è configurare il proxy, altrimenti non si potrà accedere a nessuna pagina web del Politecnico. Entrate nelle impostazioni proxy di sistema attraverso il menù di Ubuntu (Interfaccia Gnome) seguendo queste voci di menù:

Sistema → Preferenze → Proxy di rete



Selezionate “Configurazione automatica proxy” e scrivete il seguente indirizzo:

<http://wpad.polimi.it/wpad.dat>

In alternativa potete *configurarlo manualmente* inserendo per tutti i protocolli l'indirizzo:

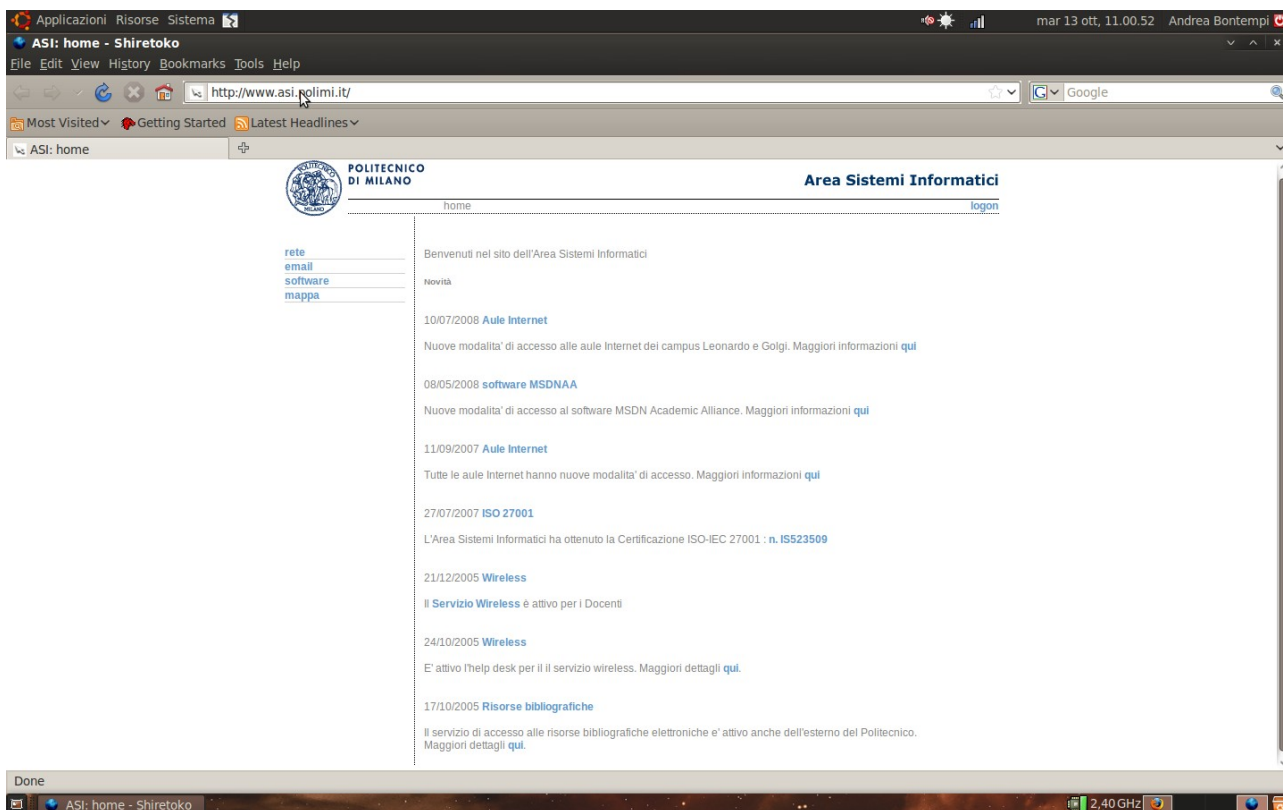
<http://proxy.polimi.it:8080>

ATTENZIONE!!

La navigazione è concessa solo su protocollo HTTP, ciò potrebbe non permettervi di navigare con altri programmi che non siano browser web!!

SCARICARE IL CERTIFICATO

Collegarsi alla rete aperta “*polimi*”, che ha la sola funzione di accedere ai servizi ASI (non è possibile navigare con questa rete!) ed accedere al sito web <http://www.asi.polimi.it>



Seguite il percorso dal menù laterale:

Rete → Wireless → Nuovo Certificato

POLITECNICO DI MILANO

Identificazione	
Accedi a:	Portale ASI
Utente:	<input type="text"/>
Password:	<input type="password"/>
<input type="button" value="Conferma"/>	
Cambio password Recupero Password	

Vi sarà chiesto di identificarsi per accedere al *Portale ASI*, (Cliccate sul tasto “logon”). Inserite il vostro numero matricola nel campo *Utente* e inserite la vostra *Password* (la stessa che si usa nel *WebPoliSelf*)

Una volta eseguito il logon, potrete continuare e richiedere il nuovo certificato.

Attenzione!!
Proseguendo verrà cancellato ogni vecchio certificato precedentemente creato!!



- [aule](#)
- [rete](#)
- [proxy](#)
- [wireless](#)
- [aiuto](#)
- [nuovo certificato](#)
- [stato](#)
- [copertura](#)
- [utenti](#)
- [istruzioni](#)
- [«polimi»](#)
- [«internet»](#)
- [navigazione](#)
- [software](#)

Non esiste già un certificato valido, continuando ne verrà creato uno

Next >>



- [aule](#)
- [rete](#)
- [proxy](#)
- [wireless](#)
- [aiuto](#)
- [nuovo certificato](#)
- [stato](#)
- [copertura](#)
- [utenti](#)
- [istruzioni](#)
- [«polimi»](#)
- [«internet»](#)
- [navigazione](#)
- [software](#)

*Password:

*Password (di nuovo):

<< Back

Next >>

* Indica i campi obbligatori

SCEGLIETE la password che userete per accedere al certificato. NON usate password semplici, dato che il vostro certificato è personale, e se dovesse essere rubato la colpa di eventuali azioni illecite fatte con esso ricadrebbe su di voi. Se proprio non sapete cosa scegliere vi consiglio di usare la stessa del *WebPoliSelf*, in modo da ricordarla con più facilità, anche se questo va a discapito della sicurezza.



- [aule](#)
- [rete](#)
- [proxy](#)
- [wireless](#)
- [aiuto](#)
- [nuovo certificato](#)
- [stato](#)
- [copertura](#)
- [utenti](#)
- [istruzioni](#)
- [«polimi»](#)
- [«internet»](#)
- [navigazione](#)
- [software](#)

[Scarica il certificato](#)

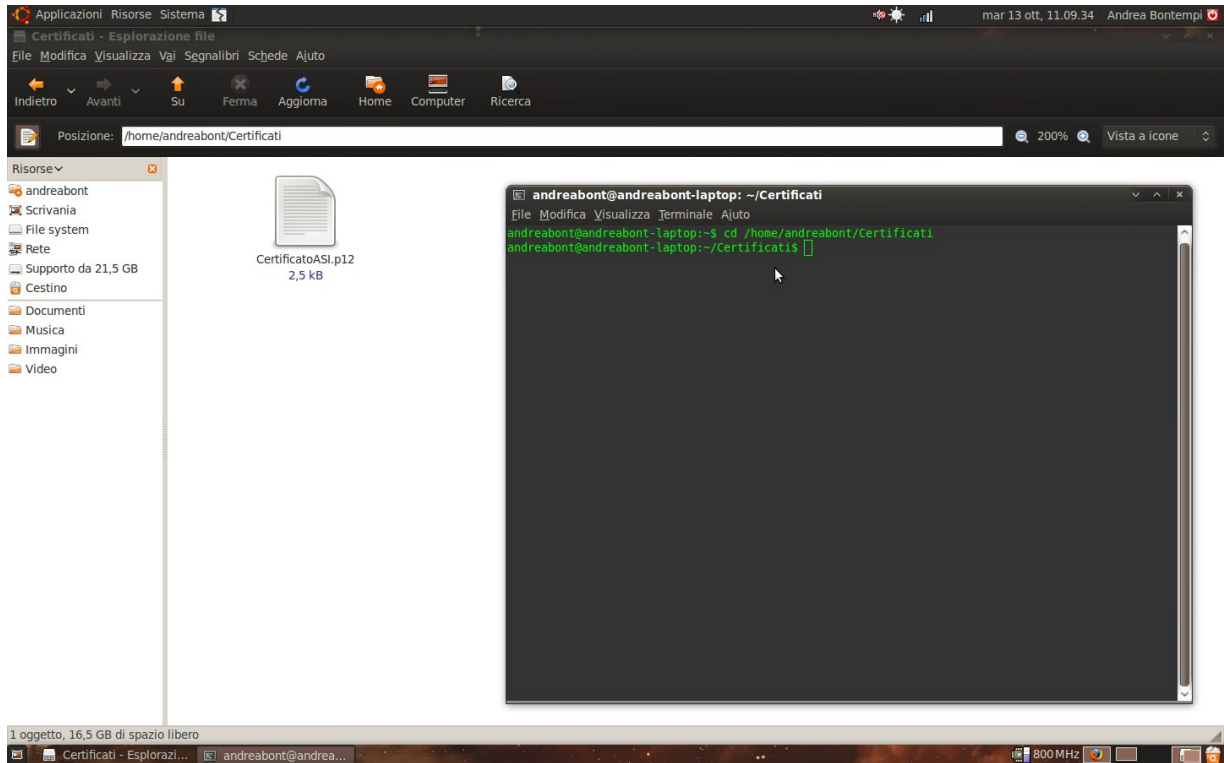
[Scarica la Certificate Revocation List](#)



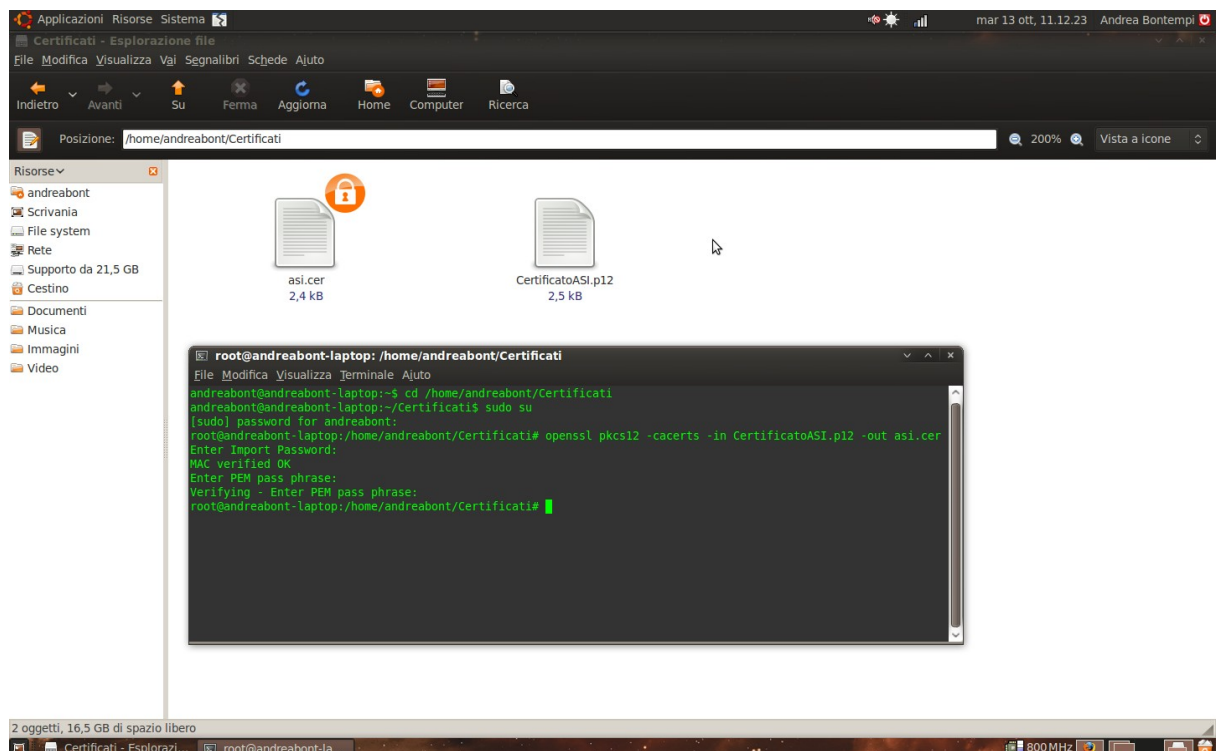
Tramite il link "*Scarica il certificato*" scaricate il file "*CertificatoASI.p12*" e salvatelo in una cartella nella vostra *Home*, io userò per semplicità la cartella "*Certificati*".

CREARE IL CERTIFICATO “.cer”

Aprirete la cartella dove avete salvato il file “*CertificatoASI.p12*” e aprirete anche il terminale, che andrà posizionato sulla cartella dove è salvato il file. Come potete notare nell'immagine, io l'ho salvato in “*/home/andreabont/Certificati*” e tramite il terminale potete posizionarvi usando il comando “*cd*” seguito dall'indirizzo e da un INVIO.



Ora tramite il terminale dovete creare il certificato “.cer” partendo dal certificato “.p12”, nulla di preoccupante bastano due comandi: “*sudo su*” seguito da INVIO per avere i privilegi di amministratore di sistema, inserite la password che usate per accedere al PC (mentre scrivete non sarà visualizzato nulla) e terminate con INVIO.



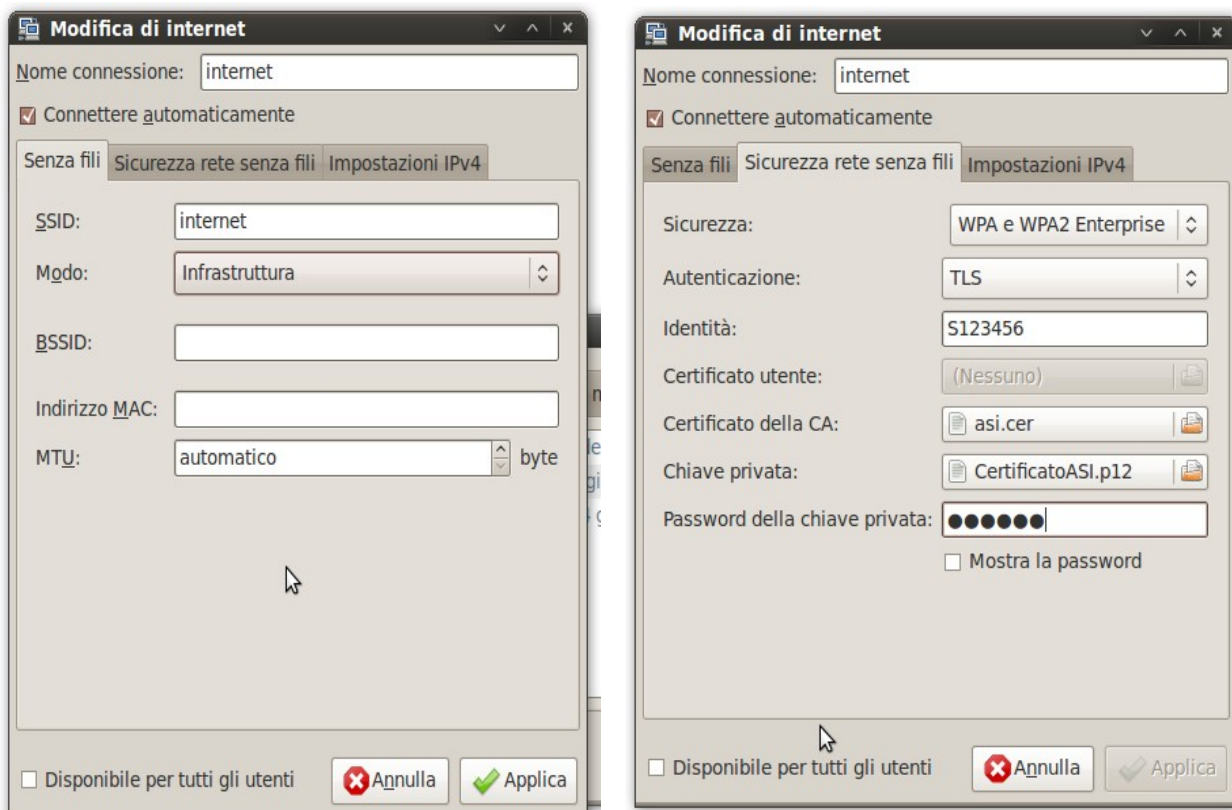
Dopo aver preso i privilegi di amministratore usate il comando sul terminale:

```
openssl pkcs12 -cacerts -in CertificatoASI.p12 -out asi.cer
```

Vi sarà richiesta tre volte la *password* di accesso al certificato, quella che avete scelto quando avete scaricato il certificato dal *Portale ASI*. Anche qui mentre scrivete non sarà visualizzato nulla; terminate ogni volta con INVIO.

Se andrà tutto bene, come potete vedere nell'immagine, nella cartella verrà creato il nuovo certificato "*asi.cer*". Tenete entrambi i certificati (.cer e .p12) nella stessa cartella.

CONFIGURARE NETWORK MANAGER



Configurare Network Manager creando una nuova rete chiamata "*internet*" con SSID "*internet*", nella sezione "*sicurezza rete senza fili*" selezionate la sicurezza "*WPA e WPA2 Enterprise*", con autenticazione "*TLS*".

Come identità usate il vostro numero matricola preceduto da una lettera maiuscola:

S - *Studenti* **U** - *Personale tecnico/amministrativo*
D - *Docenti* **V** - *Visitatori*

Esempio, se la vostra matricola è "123456" e siete studenti, scrivete "*S123456*".

Nel certificato utente lasciate il campo vuoto. Nel certificato CA selezionate il file "*asi.cer*" e nella chiave privata selezionate "*CertificatoASI.p12*" (quelli che avete salvato nella cartella).

Nel campo password inserite la password che avete scelto per accedere al certificato e selezionate "*Applica*".

Ora il vostro Network Manager appena troverà la rete "*internet*" del Politecnico di Milano tenterà automaticamente di collegarsi.



<http://www.poul.org>

Quest'opera è stata creata per gli studenti del Politecnico di Milano e in accordo con l'associazione studentesca POuL, senza alcun scopo di lucro. Nell'opera sono presenti degli scatti eseguiti sul Portale ASI, che è un'opera esterna proprietaria indipendente da quest'opera, e degli scatti sul sistema operativo Linux Ubuntu con interfaccia Gnome, che anch'esso è un'opera indipendente.

Copyright © 2009, Andrea Bontempi.

Permission is granted to copy, distribute and/or modify this document under the terms of the GNU Free Documentation License, Version 1.3 or any later version published by the Free Software Foundation; with no Invariant Sections, no Front-Cover Texts, and no Back-Cover Texts. A copy of the license is included in the section entitled "GNU Free Documentation License".

LINKS

- <http://www.gnu.org/copyleft/fdl.html>
- <http://andreaont.altervista.org>
- <http://www.poul.org/progetti/guide>