

# GUIDA ALLA CONFIGURAZIONE DELLA RETE WIRELESS DEL POLITECNICO DI MILANO

## MacOS X - Leopard

*A Cura di Gennaro Florino  
rinofo@gmail.com*





*Ciao!*

# SOMMARIO

## 1. Configurazione PROXY

- Con Safari
- Con Firefox

## 2. Ottenimento del Certificato

## 3. Configurazione Internet

## 4. Note Conclusive



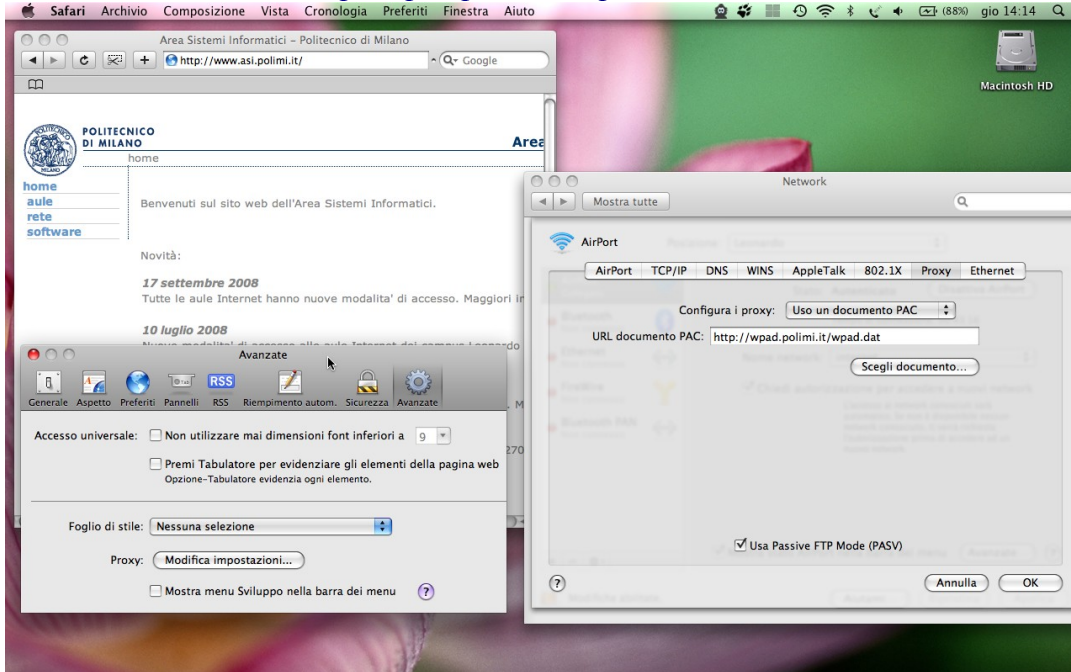
# 1. Configurazione Proxy

## Safari

Safari → Preferenze → Avanzate → Proxy: Modifica Impostazioni → Proxy

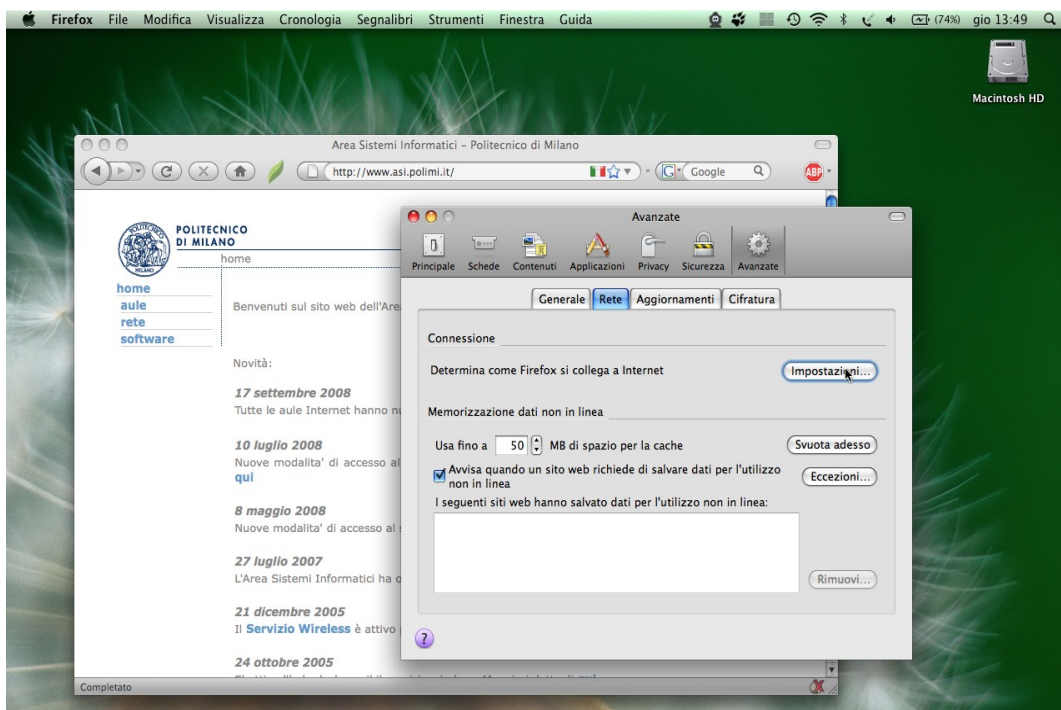
Configura i Proxy: *Usa un documento PAC*

URL Documento PAC: <http://wpad.polimi.it/wpad.dat>



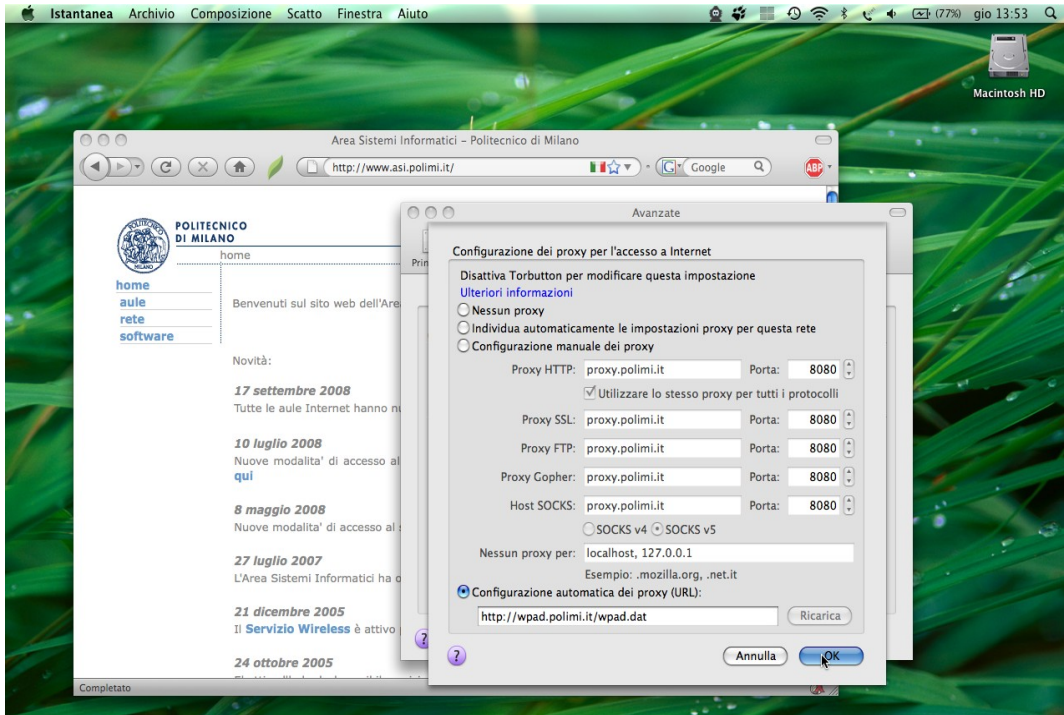
## Firefox

Firefox → Preferenze → Avanzate → Rete → Determina come Firefox si connette alla rete : Impostazioni...



## ->Configurazione automatica del Proxy (URL):

<http://wpad.polimi.it/wpad.dat>



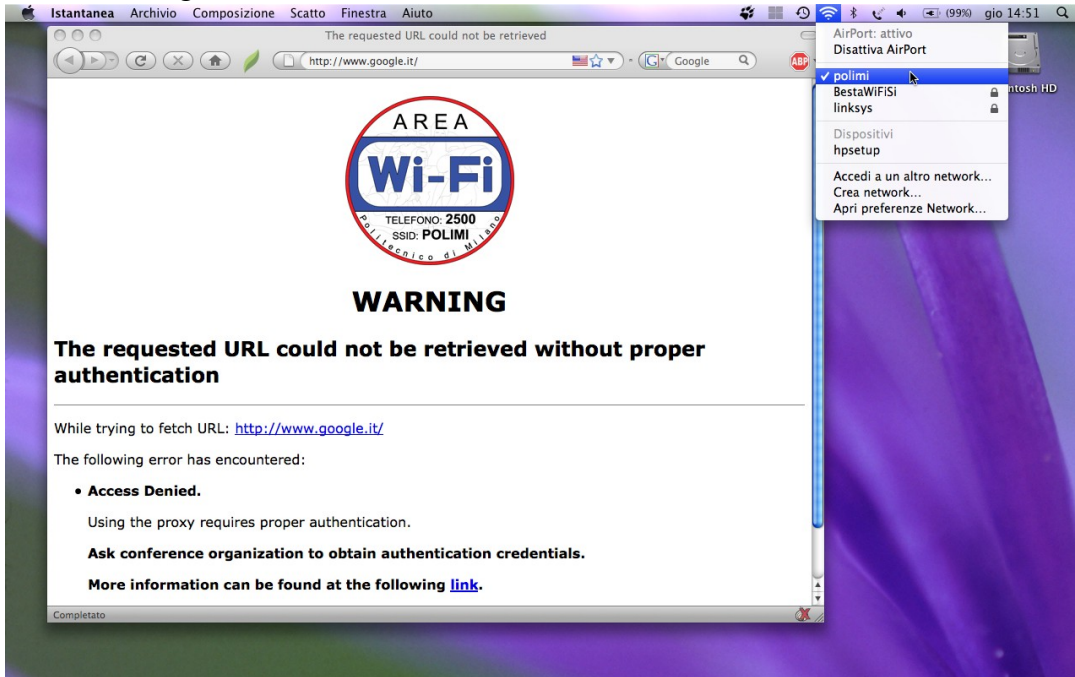
### Saperne di più

*Il Proxy è un programma che il Politecnico di Milano usa per “filtrare” e “memorizzare” tutto il traffico in ingresso ed in uscita dalla sua rete, proprio quella a cui ti stai per collegare!*

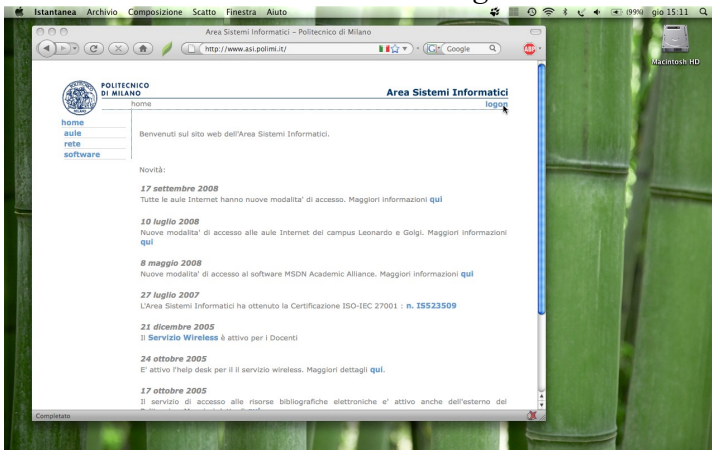
*Attenzione perciò, le tue navigazioni in internet con la rete del poli sono strettamente controllate!*

## 2. Ottenimento del Certificato

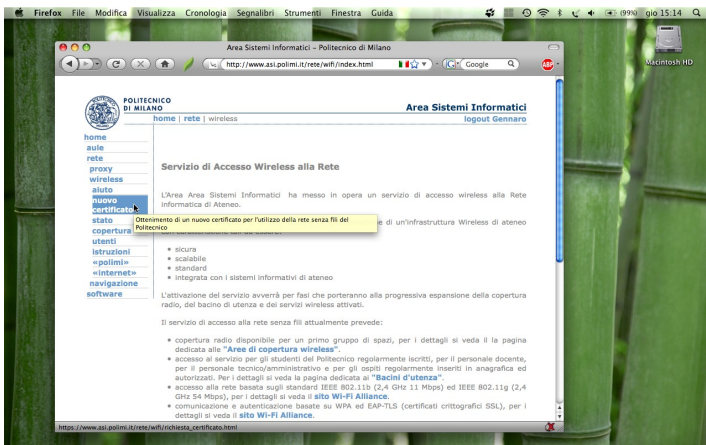
- Aprire Airport
- Collegarsi alla rete visibile chiamata *Polimi*



- Con Firefox/Safari andare all'indirizzo [www.asi.polimi.it](http://www.asi.polimi.it)
- In alto a destra cliccare su *Logon* ed inserire matricola e password



- Cliccare su Rete → Wireless → Nuovo Certificato





## Attenzione

Il vostro browser vi chiederà ripetutamente (3-4 volte) di autenticarvi con un campo apposito, questa **NON** è l'autenticazione che ci interessa, è necessario quindi cliccare su **ANNULLA** ogni volta che compare tale finestra.

**Autenticazione richiesta**

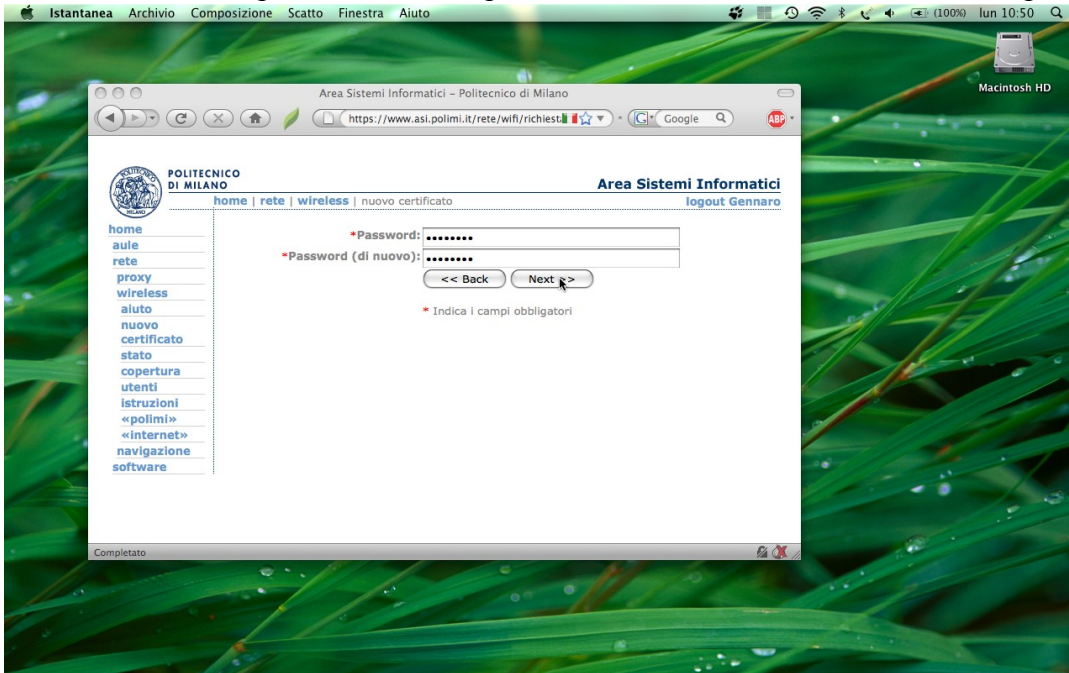
Il proxy proxy.polimi.it:8080 richiede un nome utente e una password. Il sito riporta: "ASI"

Nome utente:

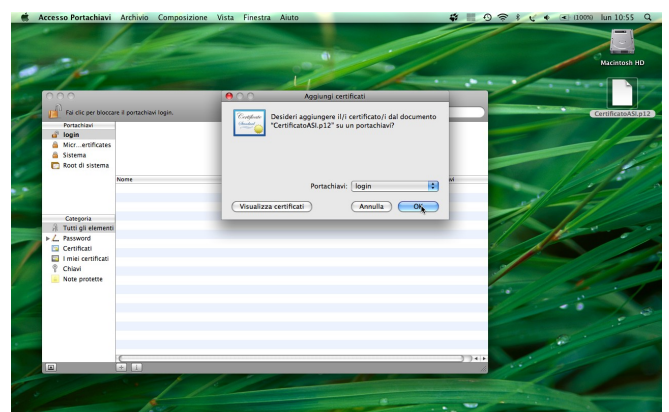
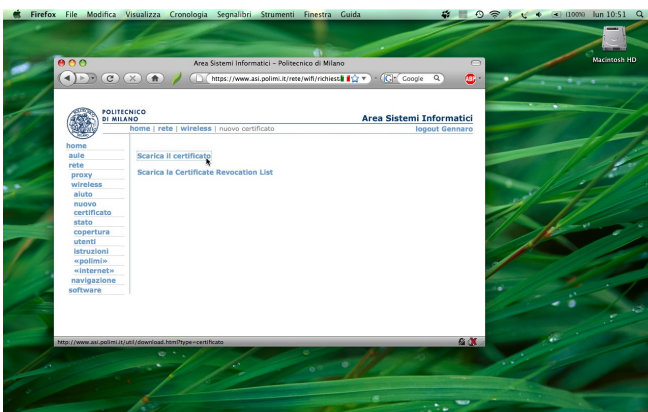
Password:

Annulla OK

- Inserire una password, sarà la password associata al certificato che state per scaricare.

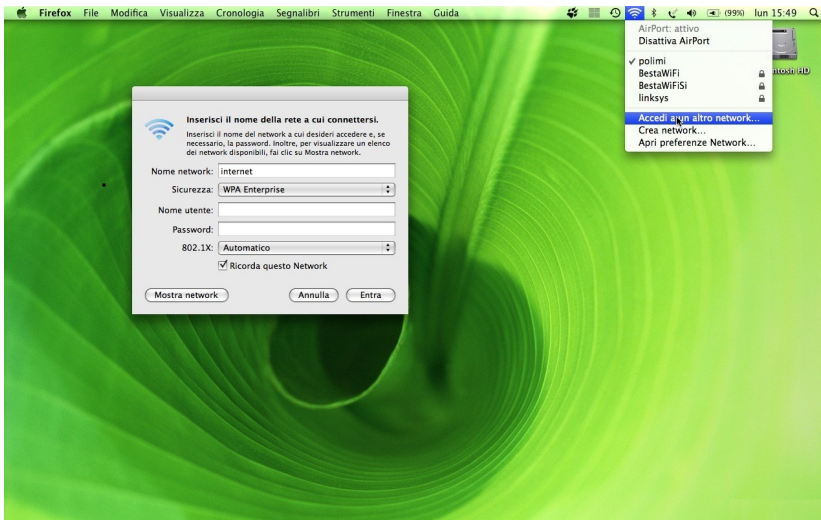


- Scaricate il certificato, salvatelo e apritelo

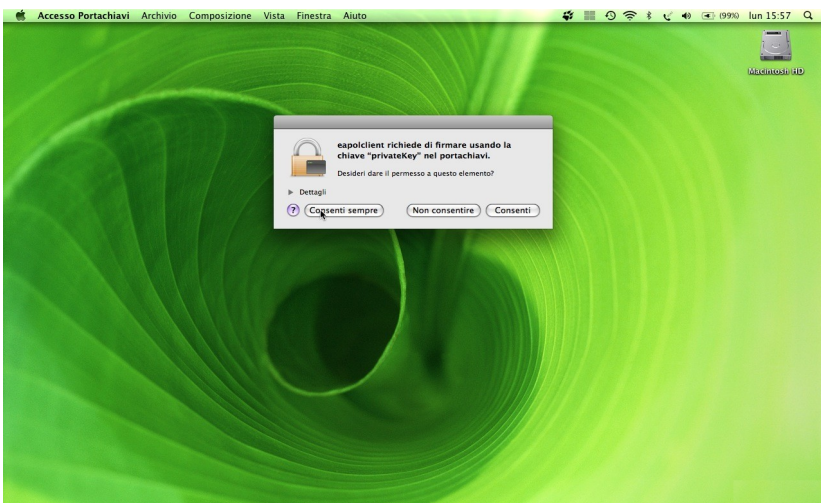


### 3. Configurazione Internet

- Cliccare su Airport → Accedi ad un altro network...
- Nome network: *internet*
- Sicurezza: *WPA Enterprise*
- Nome utente: <vuoto>
- Password: <vuoto>
- 802.1X: *Automatico*
- Cliccare su *Entra*



- Cliccare su *Consenti sempre*



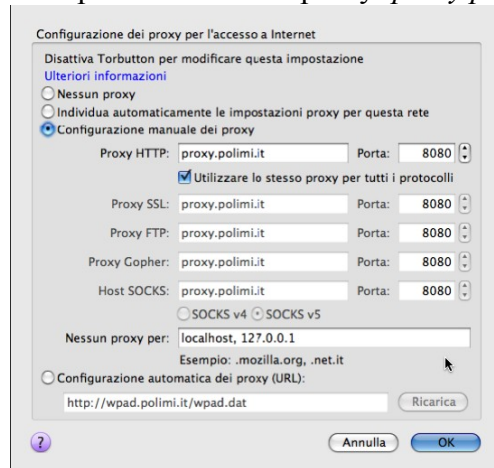
#### Sapere di più

Il Politecnico di Milano si avvale in realtà di DUE reti senza fili:

1. La prima è denominata Polimi, è visibile ed aperta, ma non consente di raggiungere siti esterni al Politecnico di Milano
2. La seconda è denominata internet (questa omonimia spesso crea confusione), ed è una rete NASCOSTA e provvista di sicurezza WPA Enterprise, ciò significa che senza il certificato che avete ottenuto con la vostra password non ci si può connettere a tale rete. Permette la navigazione su siti esterni.

## 4.Note Conclusive

- E' estremamente probabile che dobbiate ripetere la configurazione Internet (Punto 3) quando accendete il Mac per collegarvi alla rete del poli. Le cause sono a me sconosciute; creare una nuova Posizione rende meno frequente questa eventualità
- Se possedete un altro dispositivo per collegarvi alla rete del poli dovreste utilizzare lo stesso certificato su entrambi i dispositivi
- E' possibile che scaricando un nuovo certificato venga automaticamente invalidato quello precedente
- Installare due certificati Area Sistemi Informatici sullo stesso dispositivo può creare un conflitto, risolvibile eliminando il certificato meno recente dall'applicazione *Accesso Portachiavi* nella cartella *Utility*
- Nel caso in cui non si riesca a raggiungere nessuna pagina provare ad impostare il proxy *manualmente* (punto 1) immettendo in ogni campo l'indirizzo del proxy: *proxy.polimi.it* porta: *8080*



- Ci sono alcuni servizi internet che non sono consentiti dal Politecnico di Milano, ad esempio i client di posta elettronica come Mail, Outlook, Outlook Express, Thunderbird, ecc. Essi si servono di protocolli POP, SMTP e IMAP, che il proxy non lascia passare per motivi di sicurezza. HTTP, HTTPS ed FTP sono invece permessi
- L'area del Politecnico è coperta (quando lo è...) da diversi access point, c'è un numero massimo di connessioni che possono essere supportate contemporaneamente, inoltre il numero di connessioni inficia sulla velocità di navigazione.

*“I Mac si connettono, se non ci riuscite è colpa vostra” ;)*



### Ringraziamenti

*A tutti i poveri studenti del Poli che con i loro problemi mi hanno permesso di avere una visione più ampia della questione, e ai miei compagni del POuL che mi incoraggiano a crescere sulla via dell' Hacking, con i loro consigli e con la loro pazienza.*